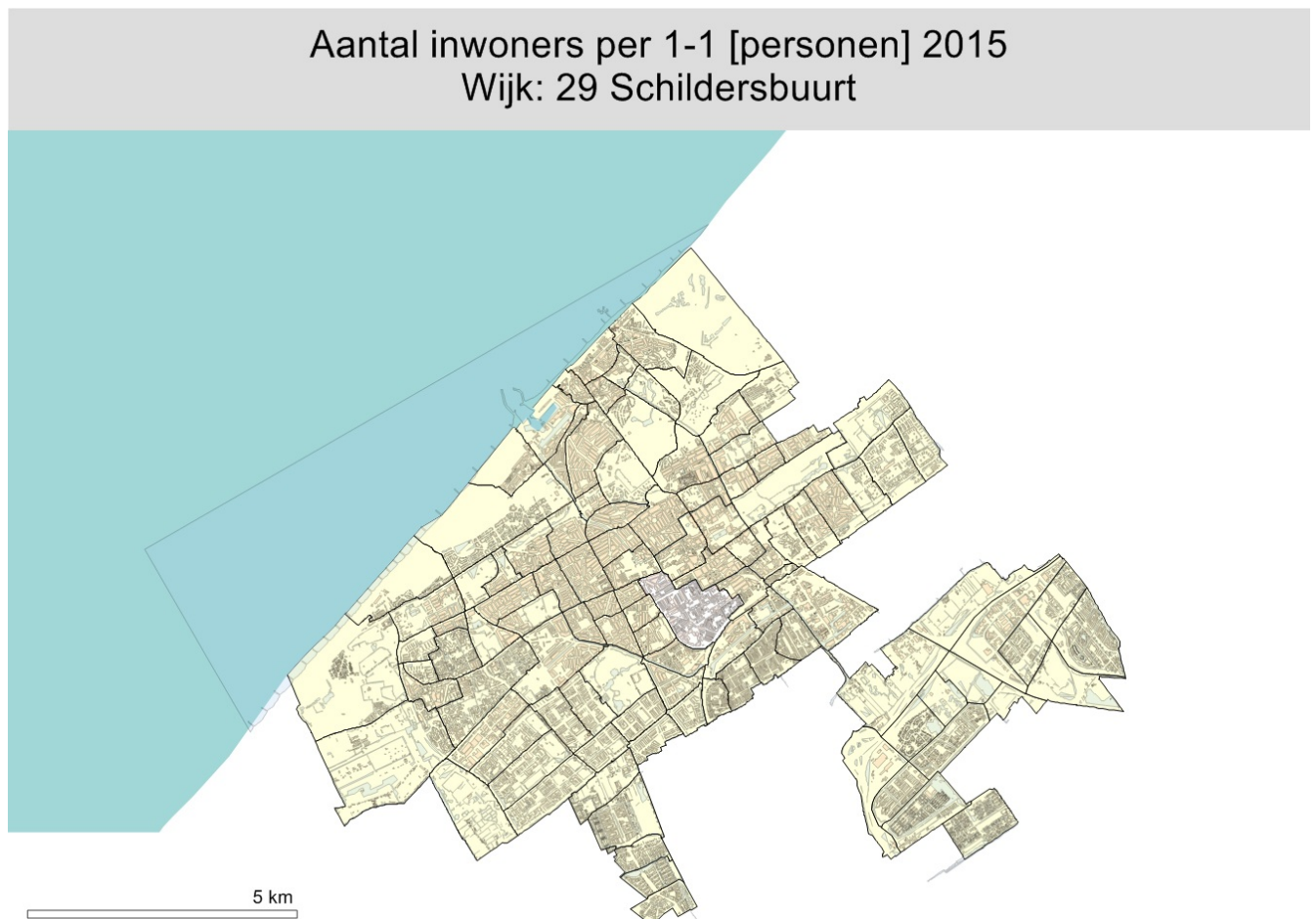


## Werk en inkomen

---



De wijk Schildersbuurt ligt in stadsdeel 5 Centrum en heeft 31.639 inwoners.

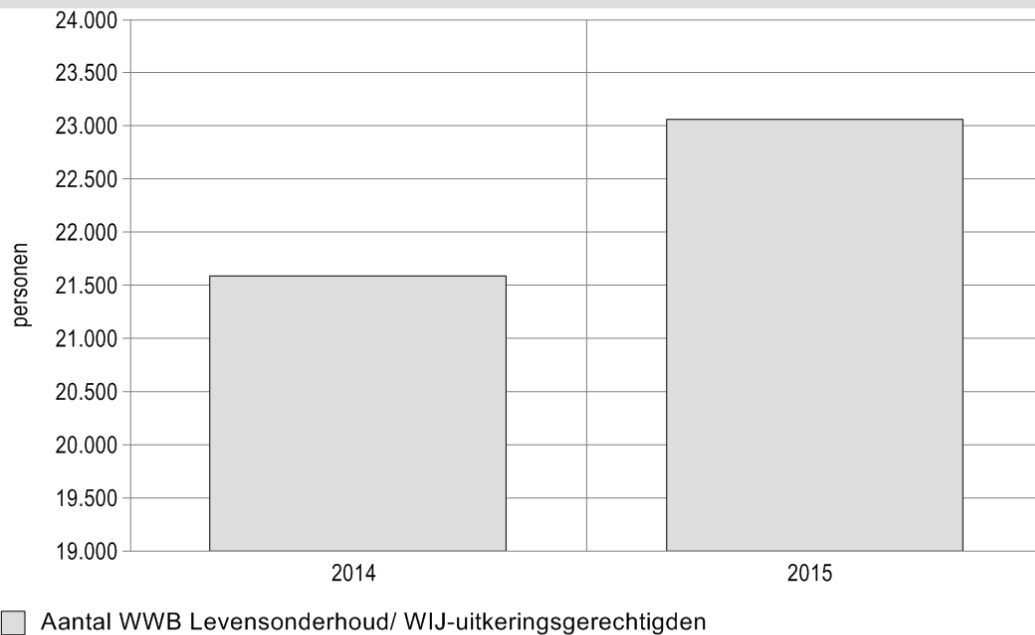
### Sociale zekerheid

De gegevens over de sociale zekerheid zijn alleen op gemeentelijk niveau beschikbaar.

#### Uitkeringen o.b.v. de Wet Werk en Bijstand (WWB) Levensonderhoud/ Wet Investeren in Jongeren (WIJ)

Voor (één van) de gekozen periodes is geen data beschikbaar. Daarom wordt maar één periode of de meest recente periode weergegeven. Het aandeel uitkeringsgerechtigden op basis van de WWB Levensonderhoud/ WIJ in de gemeente Den Haag bedroeg in 2014 21.594 personen.

## Aantal WWB Levensonderhoud/ WIJ-uitkeringsgerechtigden, Gemeente: Den Haag, 2014, 2015

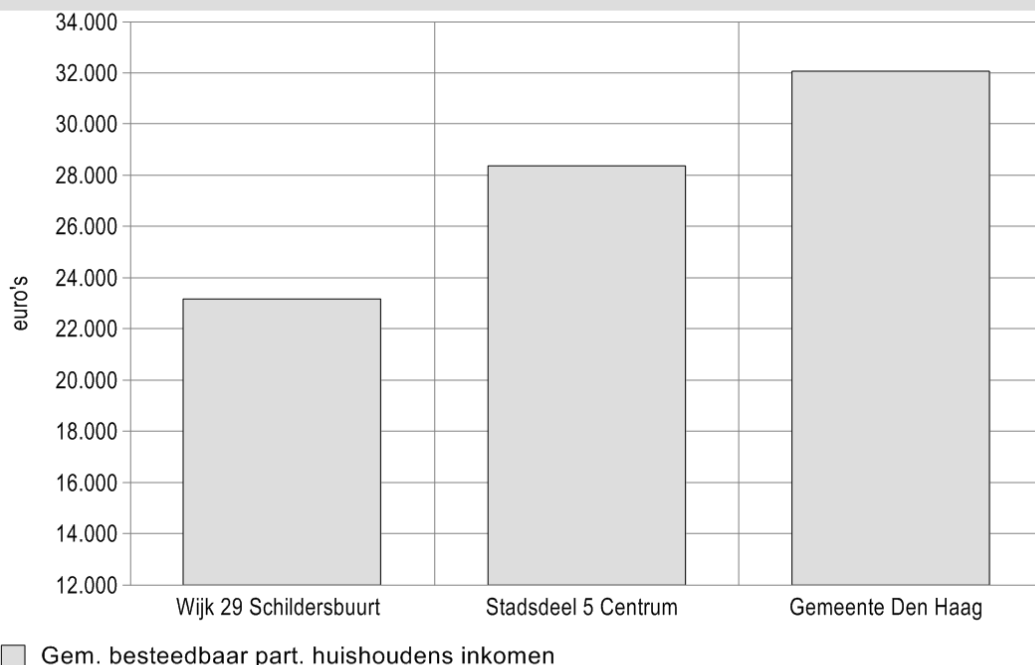


Bron: DHIC/Dienst SZW, Gemeente Den Haag

## Besteedbaar inkomen

Voor (één van) de gekozen periodes is geen data beschikbaar. Daarom wordt maar één jaar of het meest recente jaar weergegeven. In 29 Schildersbuurt was het gemiddeld besteedbaar inkomen van particuliere huishoudens in 2013 €23.200.

## Gem. besteedbaar part. huishoudens inkomen, Wijk: 29 Schildersbuurt, 2013



Bron: DHIC/CBS/RIO

## Minimahuishoudens

Voor (één van) de gekozen periodes is geen data beschikbaar. Daarom wordt maar één jaar of het meest recente jaar weergegeven. Gegevens over de minimahuishoudens zijn alleen op gemeentelijk niveau beschikbaar. 13,2% van de huishoudens in de gemeente Den Haag behoorde in 2013 tot de minimahuishoudens.

**% minimahuishoudens tot 105%**

## Beroepsbevolking

De omvang van de potentiële beroepsbevolking (het aantal personen in de leeftijd 15-64 jaar) is in de periode tussen 2014 en 2015 in 29 Schildersbuurt met 0% kleiner geworden.

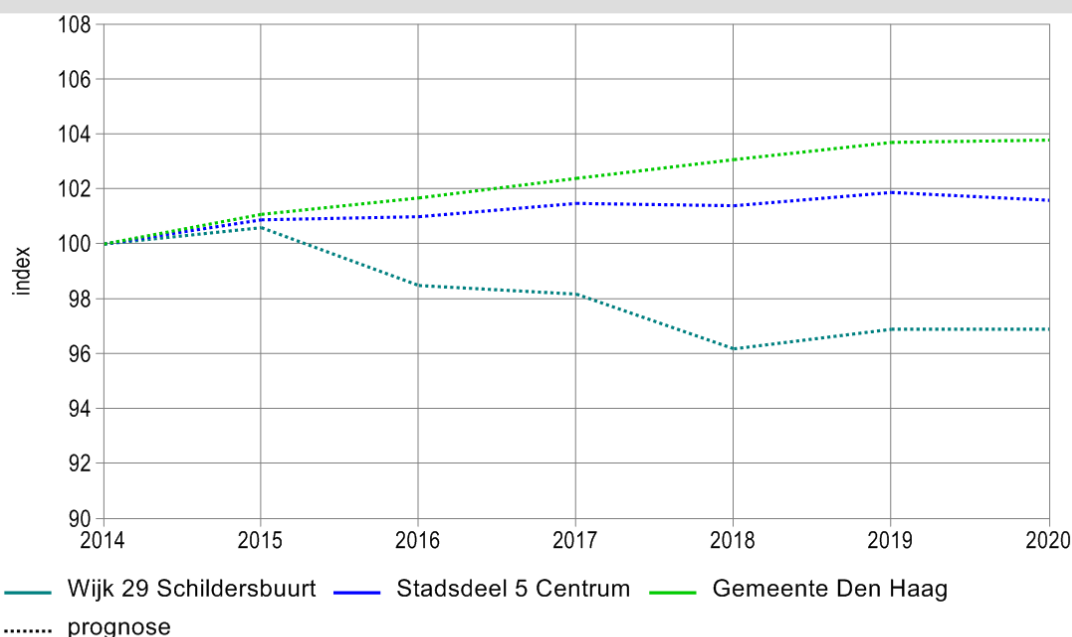
	2014	2015
<b>Wijk 29 Schildersbuurt</b>	22.131	22.123
<b>Stadsdeel 5 Centrum</b>	72.463	73.653
<b>Gemeente Den Haag</b>	349.415	352.913

## Beroepsbevolkingsprognose

	2014	2020
<b>Wijk 29 Schildersbuurt</b>	22.131	21.451
<b>Stadsdeel 5 Centrum</b>	72.463	73.656
<b>Gemeente Den Haag</b>	349.415	362.620

In de bevolkingsprognose 2012-2020 van de gemeente komt naar voren dat de potentiële beroepsbevolking in Schildersbuurt naar verwachting in de periode tussen 2012 en 2020 met -3% zal dalen.

Potentiële beroepsbevolking (prognose) IPSO, Wijk: 29 Schildersbuurt, 2014-2020, Indexcijfers t.o.v. 2014



Bron: DHIC/DSO/PSO

\*Achtergrondinformatie over de bevolkingsprognose van de gemeente Den Haag is opgenomen in Den Haag in Cijfers.

## Werkgelegenheid en werkloosheid

### Werkzame personen

Het totaal aantal werkzame personen in 29 Schildersbuurt bedroeg in 2015 5.585 personen. Ten opzichte van 2014 is dit aantal gestegen (met 4%).

	2014	2015

<b>Wijk 29 Schildersbuurt</b>	5.373	5.585
<b>Stadsdeel 5 Centrum</b>	74.022	74.221
<b>Gemeente Den Haag</b>	252.973	254.146

### Werkzame personen per sector

De meeste werkzame personen in 29 Schildersbuurt waren in 2015 werkzaam binnen de branche extra-territoriale lichamen (937). Andere sectoren die in deze wijk veel werkgelegenheid boden waren particuliere huishoudens, vervoer en opslag en gezondheidszorg of welzijnszorg.

	2014	2015
<u>extra-territoriale lichamen</u>	1.010	937
<u>particuliere huishoudens</u>	927	917
<u>vervoer en opslag</u>	546	743
<u>gezondheidszorg of welzijnszorg</u>	635	663
<u>groot- en detailhandel; reparatie van auto's</u>	499	563
<u>bouwnijverheid</u>	435	439
<u>overige diensten</u>	383	393
<u>landbouw, bosbouw, visserij</u>	219	209
<u>vervoer/ opslag/ communicatie</u>	173	164
<u>onderwijs</u>	136	147
<u>Aantal werkzame personen cultuur, sport en recreatie</u>	126	131
<u>Aantal werkzame personen overige dienstverlening</u>	117	124
<u>industrie</u>	74	70
<u>financiële instellingen</u>	42	46
<u>openbaar bestuur/ de overheid</u>	17	20
<u>zakelijke dienstverlening</u>	30	15
<u>winning/ distributie van water; afval(water)beheer, sanering</u>	4	4
<u>Aantal werkzame personen extraterritoriale organisaties en lichamen</u>	0	0
<u>productie, distributie en handel in elektriciteit en aardgas</u>	0	0
<u>winning van delfstoffen</u>	0	0

### Werkloosheid (gemeenteniveau)

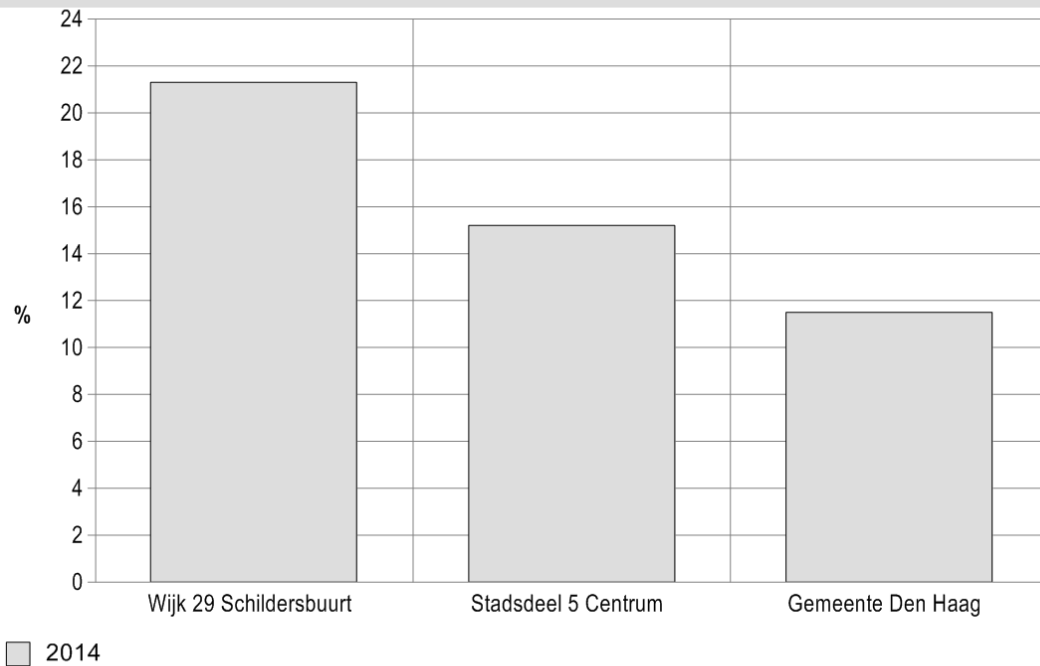
Voor (één van) de gekozen periodes is geen data beschikbaar. Daarom wordt maar één jaar of het meest recente jaar weergegeven. De groep inwoners van de gemeente Den Haag die op zoek is naar betaald werk wordt aangeduid als groep niet-werkende werkzoekenden (NWW-ers). In 2014 bedroeg het aandeel NWW-ers 11,5% van de totale bevolking.

	% NWW-ers totaal
<b>Den Haag</b>	11,5

### Werkloosheid (gekozen gebiedsniveau)

Voor (één van) de gekozen periodes is geen data beschikbaar. Daarom wordt maar één jaar of het meest recente jaar weergegeven. Het aandeel NWW-ers was in 29 Schildersbuurt 21,3%.

% NWW-ers totaal, Wijk: 29 Schildersbuurt, 2014



Bron: DHIC/UWV, bewerking DSO/PSO

**Duur werkloosheid**

Gegevens over de duur van de werkloosheid zijn alleen beschikbaar op gemeentelijk niveau.

Voor (één van) de gekozen periodes is geen data beschikbaar. Daarom wordt maar één jaar of het meest recente jaar weergegeven. In 2014 was 4,6% langer dan 1 jaar op zoek naar werk. 1,7% van de Hagenaars was in 2014 langer dan 3 jaar op zoek naar werk.

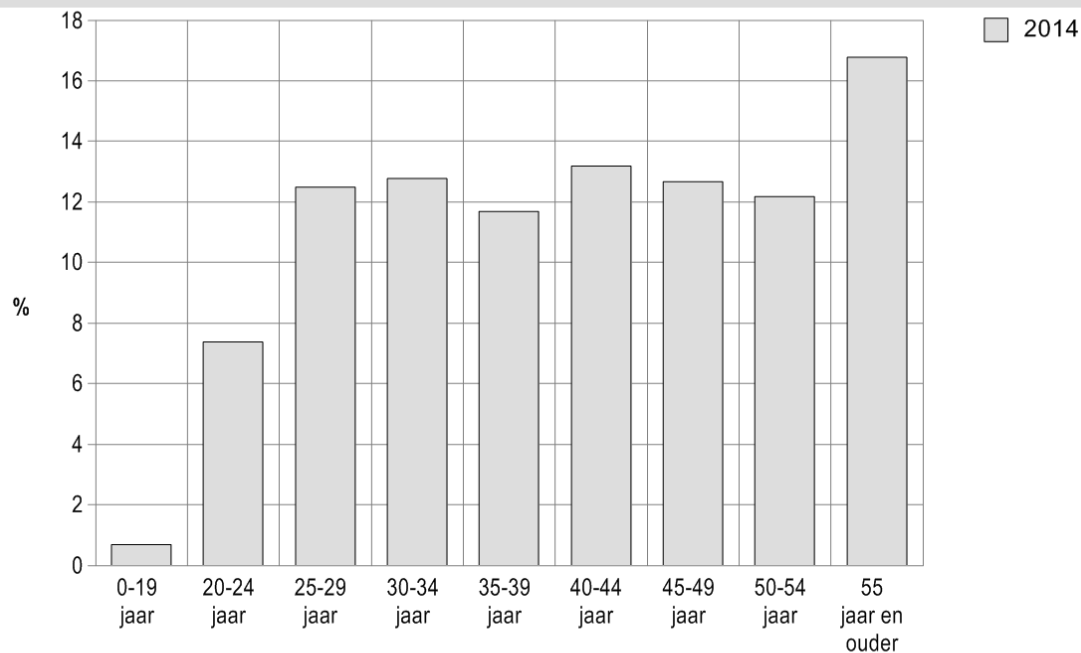
	<u>% NWW-ers langer dan 1 jaar</u>
Den Haag	4,6

	<u>% NWW-ers langer dan 3 jaar</u>
Den Haag	1,7

**Werkloosheid naar leeftijd (gemeenteniveau)**

Voor (één van) de gekozen periodes is geen data beschikbaar. Daarom wordt maar één jaar of het meest recente jaar weergegeven. In de gehele gemeente waren de leeftijdscategorieën 55 jaar en ouder (16,8% van de totale groep NWW-ers) en 40-44 jaar (13,2%) in 2014 het sterkst vertegenwoordigd binnen de groep NWW-ers.

## Gemeente: Den Haag, 2014



Bron: DHIC/UWV, bewerking DSO/PSO

#### Werkloosheid naar leeftijd (gekozen gebiedsniveau)

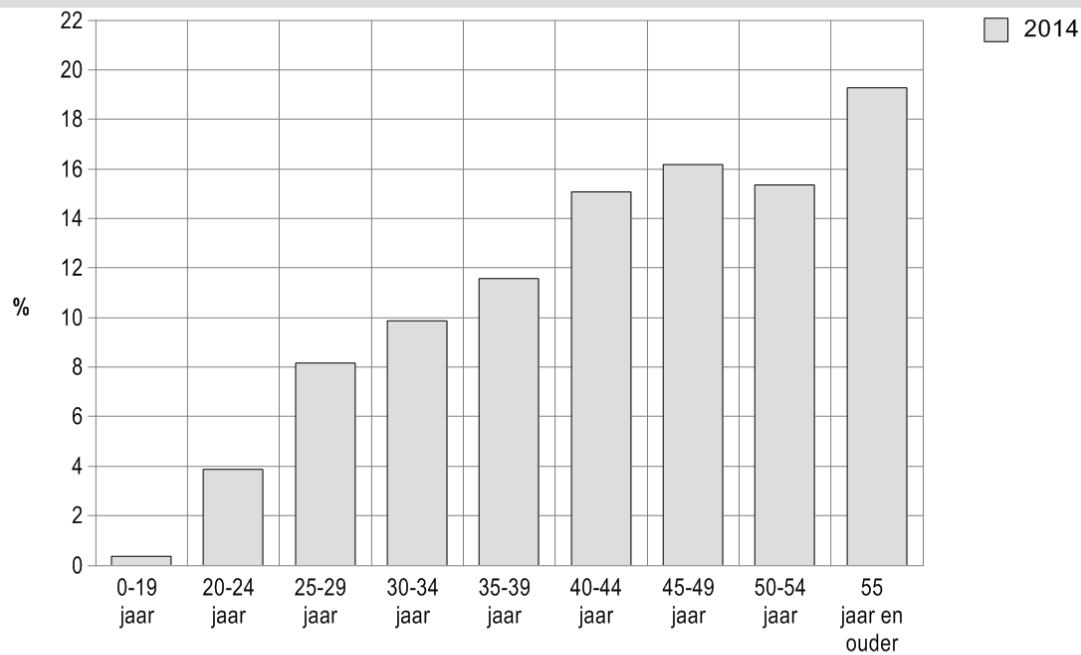
##### Duur werkloosheid naar leeftijd (gemeenteniveau)

Voor (één van) de gekozen periodes is geen data beschikbaar. Daarom wordt maar één jaar of het meest recente jaar weergegeven. Binnen de groep Haagse NWW-ers die langer dan 1 jaar werkzoekende zijn behoorde in 2014 22,2% tot de leeftijdscategorie 55 jaar en ouder. 15,2% is in de leeftijd 50-54 jaar. Van de groep NWW-ers die langer dan 3 jaar werkzoekend zijn is het aandeel 55 jaar en ouder het grootst (25,8%). 16,5% was in de leeftijd 50-54 jaar. Er maken nauwelijks personen van 0-19 jaar deel uit van deze groep.

##### Duur werkloosheid naar leeftijd (gekozen gebiedsniveau)

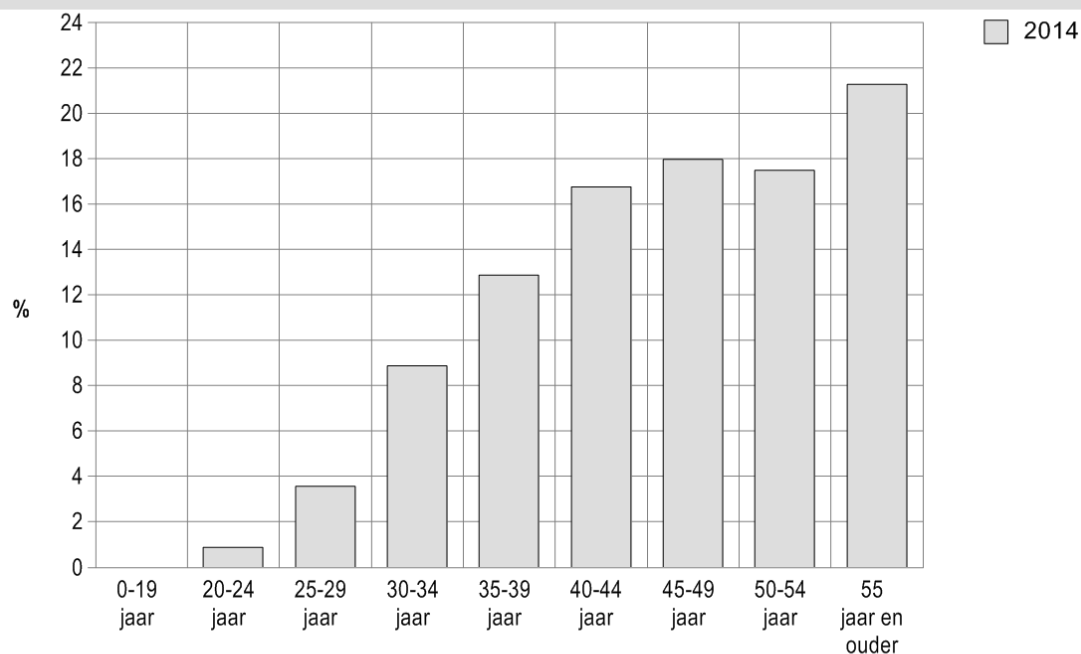
Voor (één van) de gekozen periodes is geen data beschikbaar. Daarom wordt maar één jaar of het meest recente jaar weergegeven. In 29 Schildersbuurt behoorden NWW-ers die langer dan 1 jaar werkzoekende zijn voornamelijk tot de leeftijdsgroep 55 jaar en ouder en 45-49 jaar. Van de groep NWW-ers die langer dan 3 jaar werkzoekende zijn is het aandeel personen van 55 jaar en ouder het grootst.

Wijk: 29 Schildersbuurt, 2014



Bron: DHIC/UWV, bewerking DSO/PSO

Wijk: 29 Schildersbuurt, 2014

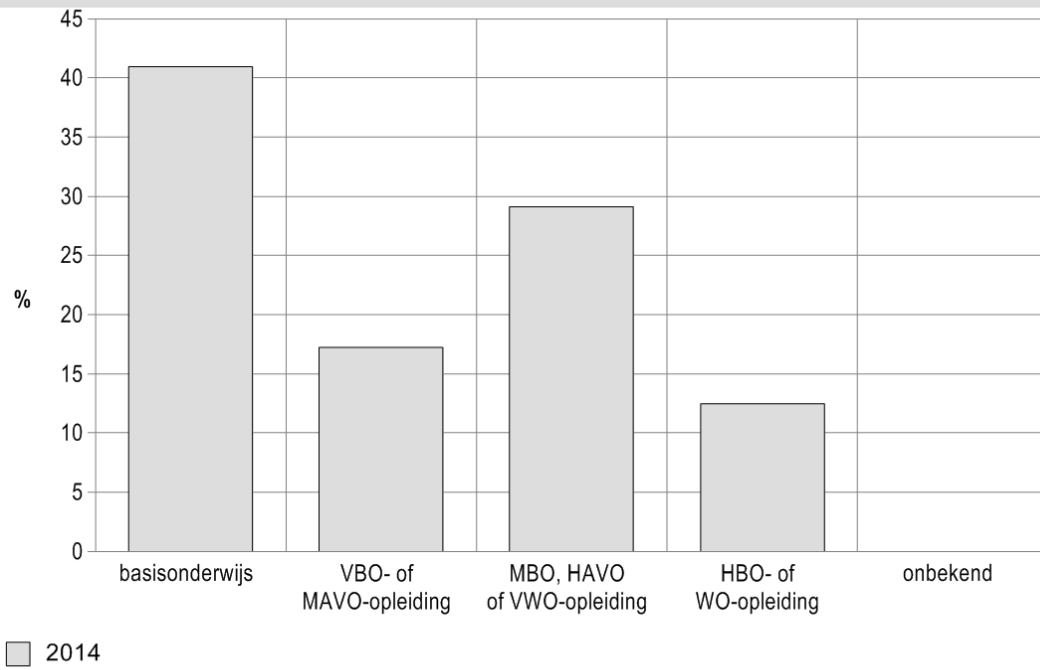


Bron: DHIC/UWV, bewerking DSO/PSO

#### Werkloosheid naar opleidingsniveau

Voor (één van) de gekozen periodes is geen data beschikbaar. Daarom wordt maar één jaar of het meest recente jaar weergegeven. Gegevens over het opleidingsniveau van werkzoekenden zijn alleen beschikbaar op gemeentelijk niveau. 41,0% van de niet-werkende werkzoekenden in 2014 in de gemeente had basisonderwijs als hoogst afgeronde opleiding en 29,2% had een MBO, HAVO of VWO-opleiding als hoogst afgeronde opleiding.

## Gemeente: Den Haag, 2014



Bron: DHIC/UWV, bewerking DSO/PSO