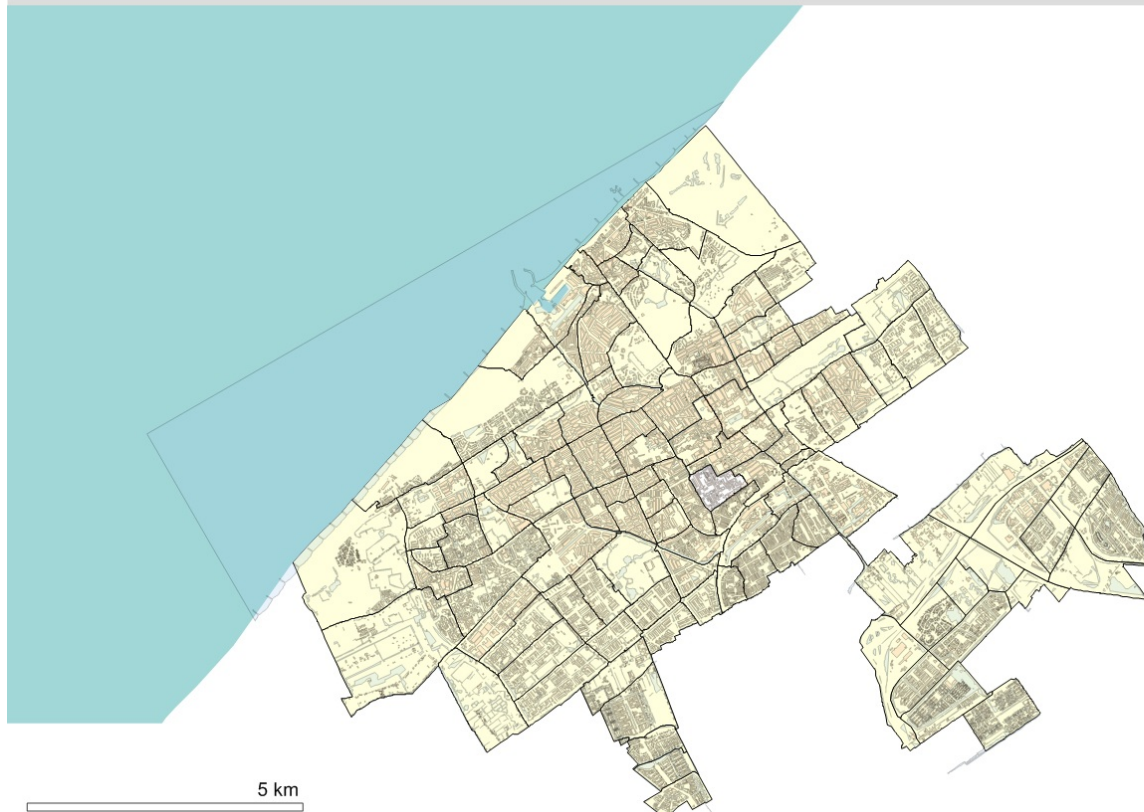


Werk en inkomen

Aantal inwoners per 1-1 [personen] 2015 Buurt: 16 Schildersbuurt-Noord



De buurt Schildersbuurt-Noord ligt in stadsdeel 5 Centrum en heeft 10.016 inwoners.

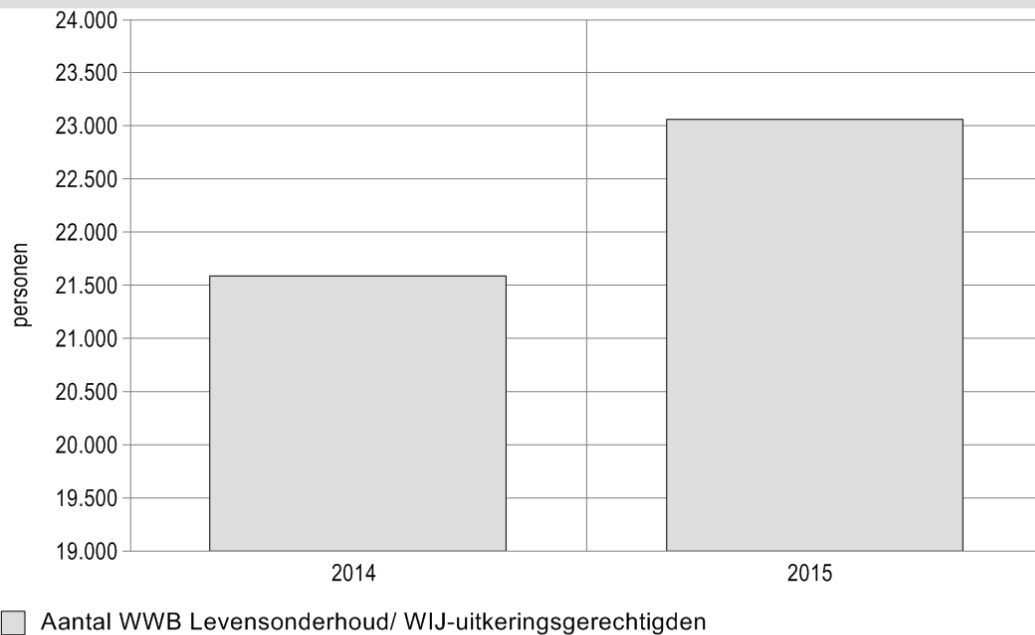
Sociale zekerheid

De gegevens over de sociale zekerheid zijn alleen op gemeentelijk niveau beschikbaar.

Uitkeringen o.b.v. de Wet Werk en Bijstand (WWB) Levensonderhoud/ Wet Investeren in Jongeren (WIJ)

Voor (één van) de gekozen periodes is geen data beschikbaar. Daarom wordt maar één periode of de meest recente periode weergegeven. Het aandeel uitkeringsgerechtigden op basis van de WWB Levensonderhoud/ WIJ in de gemeente Den Haag bedroeg in 2014 21.594 personen.

Aantal WWB Levensonderhoud/ WIJ-uitkeringsgerechtigden, Gemeente: Den Haag, 2014, 2015

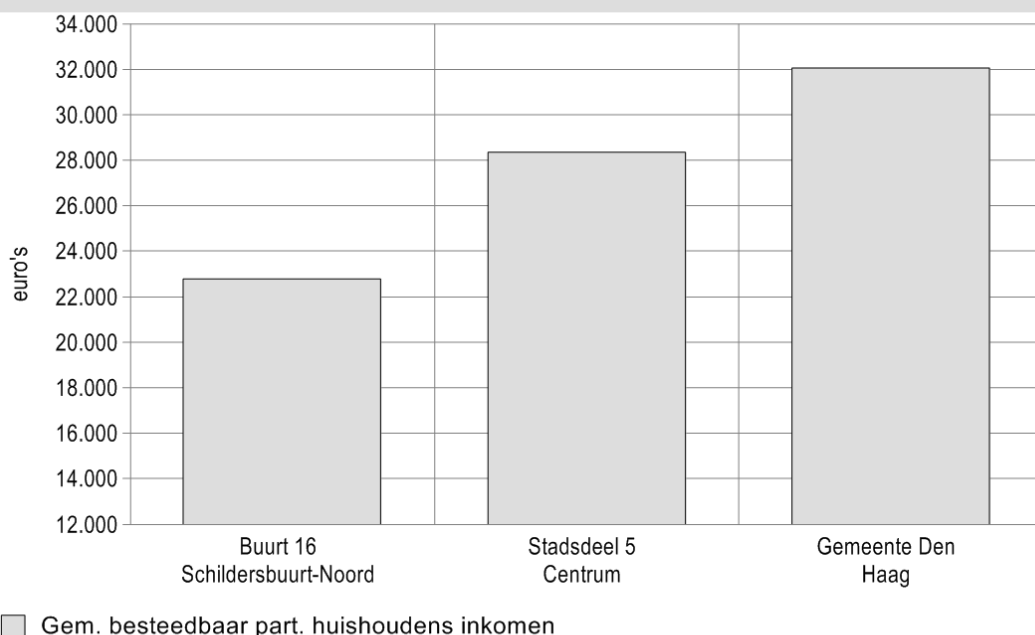


Bron: DHIC/Dienst SZW, Gemeente Den Haag

Besteedbaar inkomen

Voor (één van) de gekozen periodes is geen data beschikbaar. Daarom wordt maar één jaar of het meest recente jaar weergegeven. In 16 Schildersbuurt-Noord was het gemiddeld besteedbaar inkomen van particuliere huishoudens in 2013 €22.800.

Gem. besteedbaar part. huishoudens inkomen, Buurt: 16 Schildersbuurt-Noord, 2013



Bron: DHIC/CBS/RIO

Minimahuishoudens

Voor (één van) de gekozen periodes is geen data beschikbaar. Daarom wordt maar één jaar of het meest recente jaar weergegeven. Gegevens over de minimahuishoudens zijn alleen op gemeentelijk niveau beschikbaar. 13,2% van de huishoudens in de gemeente Den Haag behoorde in 2013 tot de minimahuishoudens.

% minimahuishoudens tot 105%

Beroepsbevolking

De omvang van de potentiële beroepsbevolking (het aantal personen in de leeftijd 15-64 jaar) is in de periode tussen 2014 en 2015 in 16 Schildersbuurt-Noord met 1% gegroeid.

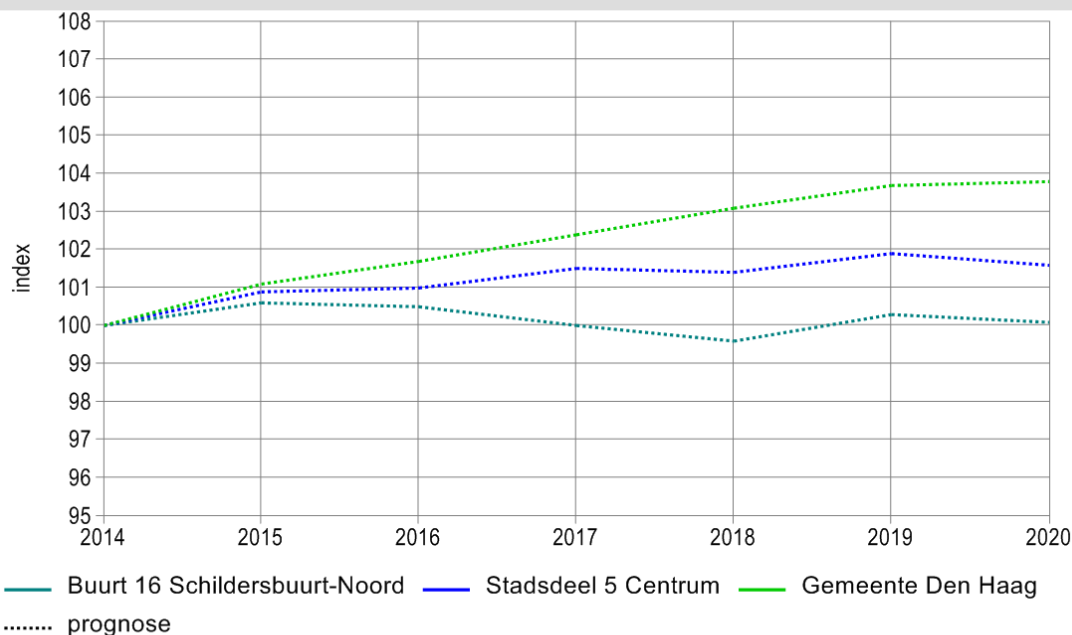
	2014	2015
Buurt 16 Schildersbuurt-Noord	6.803	6.883
Stadsdeel 5 Centrum	72.463	73.653
Gemeente Den Haag	349.415	352.913

Beroepsbevolkingsprognose

	2014	2020
Buurt 16 Schildersbuurt-Noord	6.803	6.809
Stadsdeel 5 Centrum	72.463	73.656
Gemeente Den Haag	349.415	362.620

In de bevolkingsprognose 2012-2020 van de gemeente komt naar voren dat de potentiële beroepsbevolking in Schildersbuurt-Noord naar verwachting in de periode tussen 2012 en 2020 met 0% zal groeien.

Potentiële beroepsbevolking (prognose) IPSO, Buurt: 16 Schildersbuurt-Noord, 2014-2020, Indexcijfers t.o.v. 2014



Bron: DHIC/DSO/PSO

*Achtergrondinformatie over de bevolkingsprognose van de gemeente Den Haag is opgenomen in Den Haag in Cijfers.

Werkgelegenheid en werkloosheid

Werkzame personen

Het totaal aantal werkzame personen in 16 Schildersbuurt-Noord bedroeg in 2015 1.558 personen. Ten opzichte van 2014 is dit aantal gestegen (met 0%).

	2014	2015
Buurt 16 Schildersbuurt-Noord	1.553	1.558

Stadsdeel 5 Centrum	74.022	74.221
Gemeente Den Haag	252.973	254.146

Werkzame personen per sector

De meeste werkzame personen in 16 Schildersbuurt-Noord waren in 2015 werkzaam binnen de branche gezondheidszorg of welzijnszorg (410). Andere sectoren die in deze wijk veel werkgelegenheid boden waren particuliere huishoudens, extra-territoriale lichamen en groot- en detailhandel; reparatie van auto's.

	2014	2015
<u>gezondheidszorg of welzijnszorg</u>	420	410
<u>particuliere huishoudens</u>	326	317
<u>extra-territoriale lichamen</u>	228	234
<u>groot- en detailhandel; reparatie van auto's</u>	118	131
<u>bouwnijverheid</u>	111	96
<u>Aantal werkzame personen cultuur, sport en recreatie</u>	68	73
<u>onderwijs</u>	53	63
<u>landbouw, bosbouw, visserij</u>	58	60
<u>overige diensten</u>	46	47
<u>Aantal werkzame personen overige dienstverlening</u>	39	42
<u>vervoer/ opslag/ communicatie</u>	41	39
<u>financiële instellingen</u>	16	19
<u>vervoer en opslag</u>	16	17
<u>industrie</u>	13	10
<u>Aantal werkzame personen extraterritoriale organisaties en lichamen</u>	0	0
<u>zakelijke dienstverlening</u>	0	0
<u>winning/ distributie van water; afval(water)beheer, sanering</u>	0	0
<u>productie, distributie en handel in elektriciteit en aardgas</u>	0	0
<u>winning van delfstoffen</u>	0	0
<u>openbaar bestuur/ de overheid</u>	-	-

Werkloosheid (gemeenteniveau)

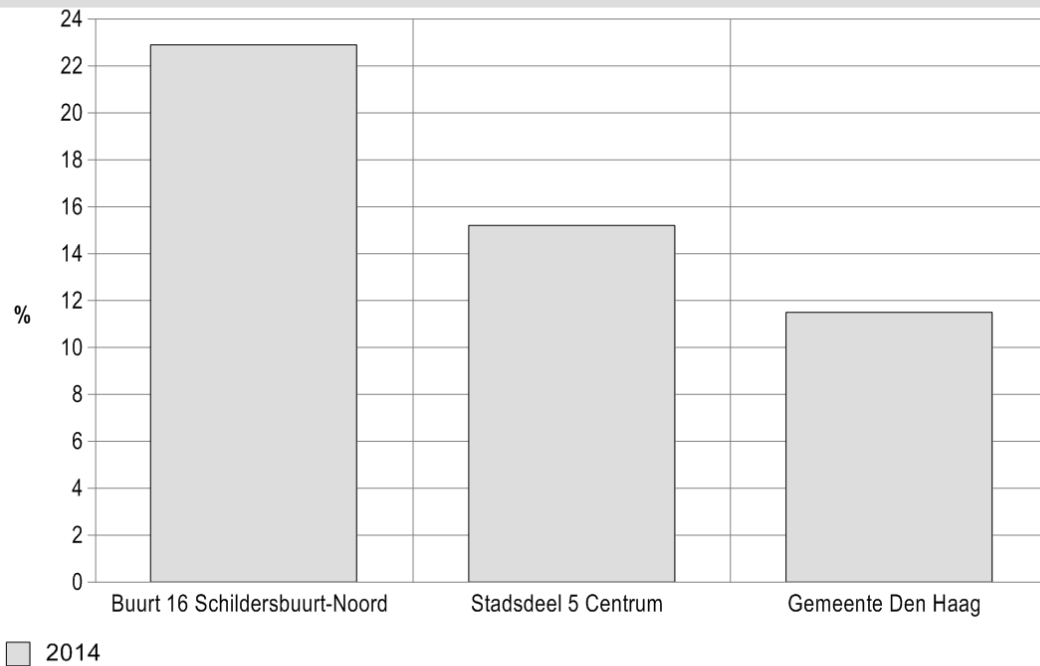
Voor (één van) de gekozen periodes is geen data beschikbaar. Daarom wordt maar één jaar of het meest recente jaar weergegeven. De groep inwoners van de gemeente Den Haag die op zoek is naar betaald werk wordt aangeduid als groep niet-werkende werkzoekenden (NWW-ers). In 2014 bedroeg het aandeel NWW-ers 11,5% van de totale bevolking.

	% NWW-ers totaal
Den Haag	11,5

Werkloosheid (gekozen gebiedsniveau)

Voor (één van) de gekozen periodes is geen data beschikbaar. Daarom wordt maar één jaar of het meest recente jaar weergegeven. Het aandeel NWW-ers was in 16 Schildersbuurt-Noord 22,9%.

% NWW-ers totaal, Buurt: 16 Schildersbuurt-Noord, 2014



Bron: DHIC/UWV, bewerking DSO/PSO

Duur werkloosheid

Gegevens over de duur van de werkloosheid zijn alleen beschikbaar op gemeentelijk niveau.

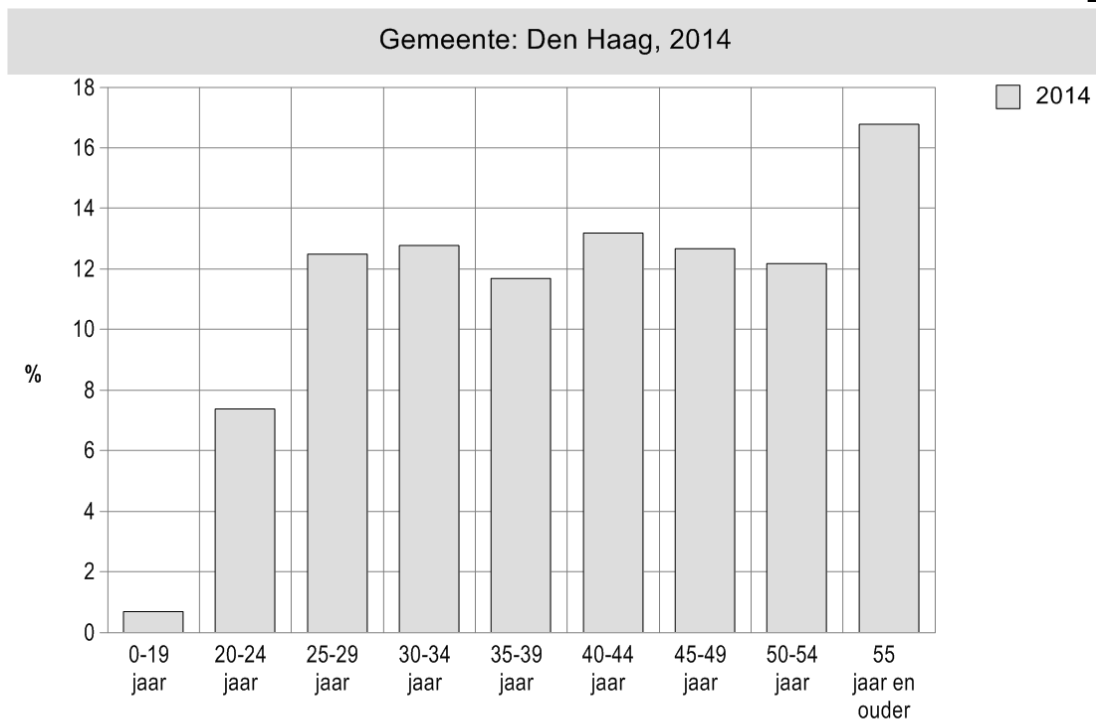
Voor (één van) de gekozen periodes is geen data beschikbaar. Daarom wordt maar één jaar of het meest recente jaar weergegeven. In 2014 was 4,6% langer dan 1 jaar op zoek naar werk. 1,7% van de Hagenaars was in 2014 langer dan 3 jaar op zoek naar werk.

	<u>% NWW-ers langer dan 1 jaar</u>
Den Haag	4,6

	<u>% NWW-ers langer dan 3 jaar</u>
Den Haag	1,7

Werkloosheid naar leeftijd (gemeenteniveau)

Voor (één van) de gekozen periodes is geen data beschikbaar. Daarom wordt maar één jaar of het meest recente jaar weergegeven. In de gehele gemeente waren de leeftijdscategorieën 55 jaar en ouder (16,8% van de totale groep NWW-ers) en 40-44 jaar (13,2%) in 2014 het sterkst vertegenwoordigd binnen de groep NWW-ers.



Bron: DHIC/UWV, bewerking DSO/PSO

Werkloosheid naar leeftijd (gekozen gebiedsniveau)

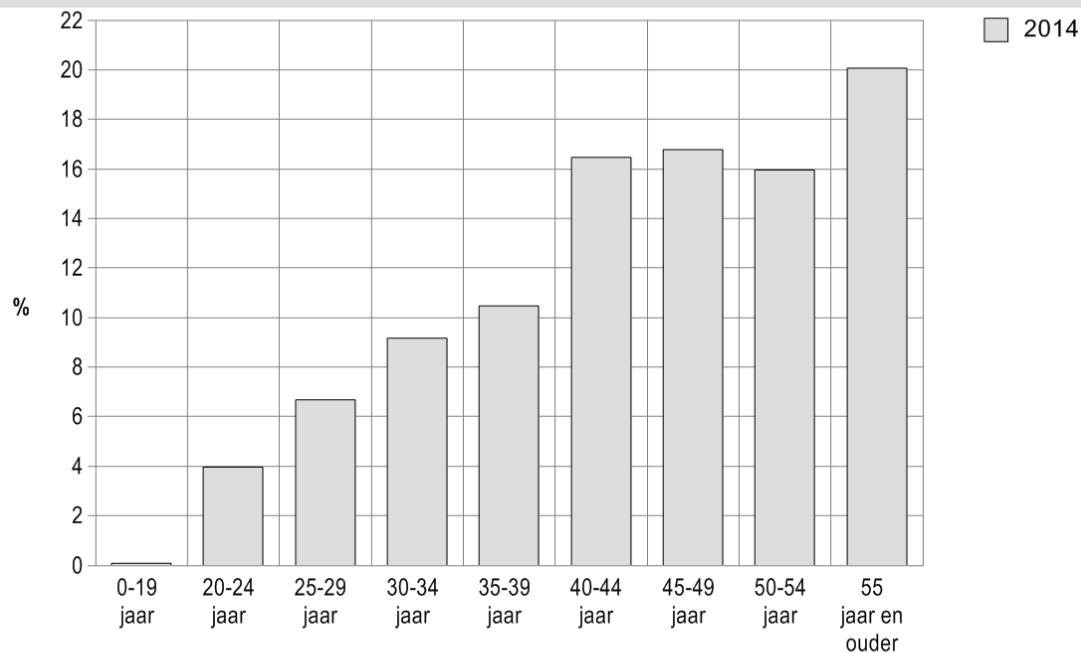
Duur werkloosheid naar leeftijd (gemeenteniveau)

Voor (één van) de gekozen periodes is geen data beschikbaar. Daarom wordt maar één jaar of het meest recente jaar weergegeven. Binnen de groep Haagse NWW-ers die langer dan 1 jaar werkzoekende zijn behoorde in 2014 22,2% tot de leeftijdscategorie 55 jaar en ouder. 15,2% is in de leeftijd 50-54 jaar. Van de groep NWW-ers die langer dan 3 jaar werkzoekend zijn is het aandeel 55 jaar en ouder het grootst (25,8%). 16,5% was in de leeftijd 50-54 jaar. Er maken nauwelijks personen van 0-19 jaar deel uit van deze groep.

Duur werkloosheid naar leeftijd (gekozen gebiedsniveau)

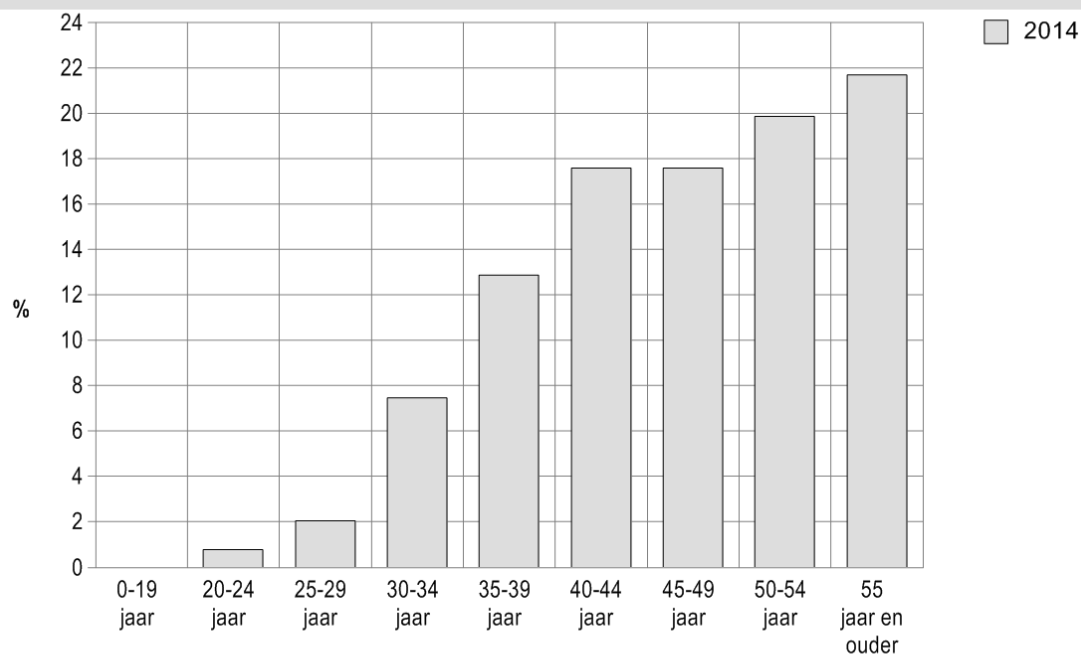
Voor (één van) de gekozen periodes is geen data beschikbaar. Daarom wordt maar één jaar of het meest recente jaar weergegeven. In 16 Schildersbuurt-Noord behoorden NWW-ers die langer dan 1 jaar werkzoekende zijn voornamelijk tot de leeftijdsgroep 55 jaar en ouder en 45-49 jaar. Van de groep NWW-ers die langer dan 3 jaar werkzoekende zijn is het aandeel personen van 55 jaar en ouder het grootst.

Buurt: 16 Schildersbuurt-Noord, 2014



Bron: DHIC/UWV, bewerking DSO/PSO

Buurt: 16 Schildersbuurt-Noord, 2014

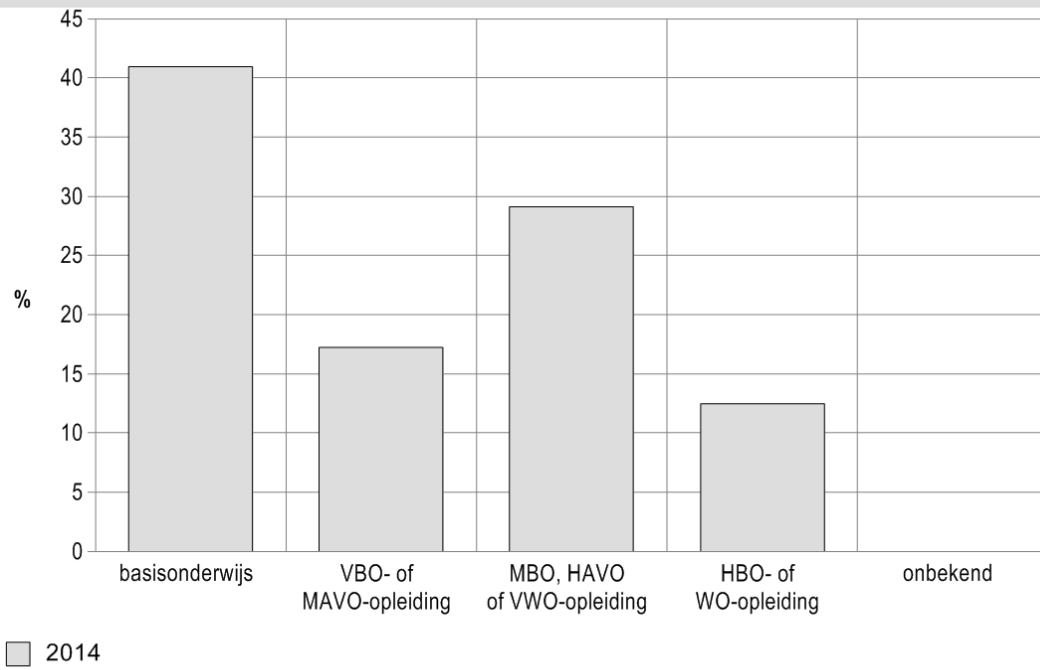


Bron: DHIC/UWV, bewerking DSO/PSO

Werkloosheid naar opleidingsniveau

Voor (één van) de gekozen periodes is geen data beschikbaar. Daarom wordt maar één jaar of het meest recente jaar weergegeven. Gegevens over het opleidingsniveau van werkzoekenden zijn alleen beschikbaar op gemeentelijk niveau. 41,0% van de niet-werkende werkzoekenden in 2014 in de gemeente had basisonderwijs als hoogst afgeronde opleiding en 29,2% had een MBO, HAVO of VWO-opleiding als hoogst afgeronde opleiding.

Gemeente: Den Haag, 2014



Bron: DHIC/UWV, bewerking DSO/PSO